

PROTECTION DU VERGER

L'équilibre d'un verger passe par une biodiversité animale et végétale riche

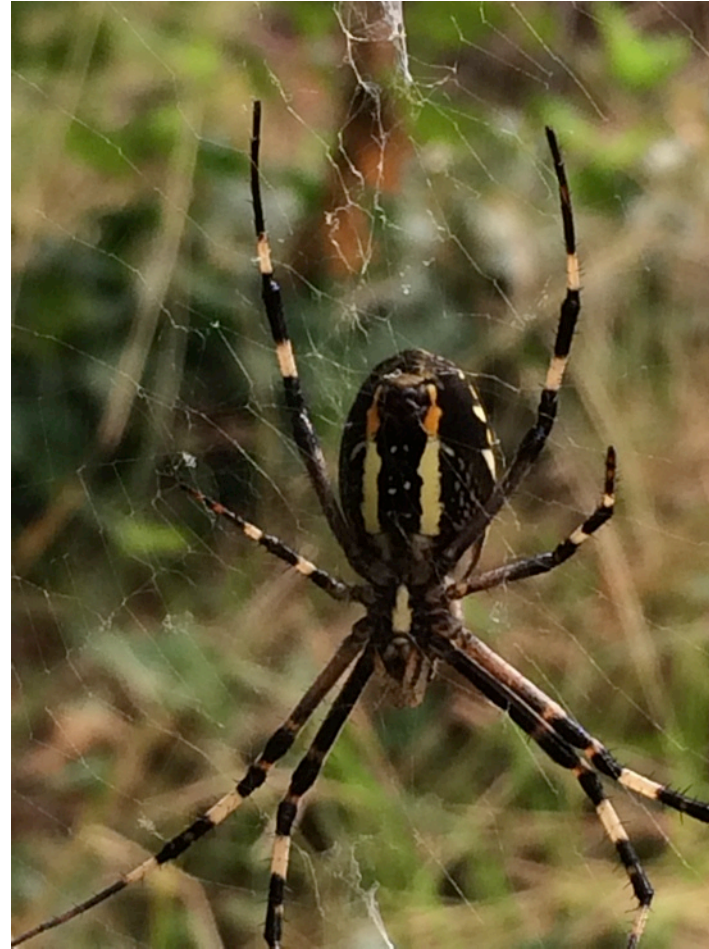
Un Verger en équilibre est un verger où les ravageurs sont présents ce qui favorise le maintien des auxiliaires qui s'en nourrissent

Favoriser la faune en la respectant

Offrir le gîte et le couvert aux insectes et petits animaux

Apprendre à mieux accepter les insectes nuisibles dans le verger. Ils font partie de la chaîne alimentaire. Sans pucerons à grignoter, la coccinelle sera moins présente dans le verger.

Araignée : chasse même des espèces volantes - carnivore -
passe l'hiver sous forme d'oeuf



**A r g i o p e
bruennichi,
É p e i r e
fasciée**



**Carabe ou Jardinière, précieux
auxiliaire - Coléoptère aux
élytres et thorax métalliques**

**consomme : larves du
Carpocapse, limaces,
escargots, doryphores**

**Abri : pierres plates, cartons au
pied des arbres fruitiers ou à
proximité**





**Chrysope verte ou Demoiselle
aux yeux d'or**

**Ses larves attaquent : acariens,
chenilles, cochenilles ,
pucerons, psylles**

**Besoin d'un abri pour passer
l'hiver**



Coccinelle : larve, nymphe et adulte se régale de pucerons et cochenilles

Refuge hivernal : écorce des arbres, pierres, plantes sèches



Forficule : mange pucerons, psylles, végétaux en décomposition

... mais aime les fruits mûrs

La femelle pond des oeufs dans le sol et s'occupe de ses petits qui naissent au printemps

Abri : écorce des arbres, tas de bois, pots retournés



Lampyre

Dysmorphisme sexuel

La larve mange
escargots, limaces

abri : haie, muret
végétalisé, tas de pierre



HYMÉNOPTÈRES

POLLINISATEURS

Abeilles domestiques et sauvages : chaque espèce d'abeille a une valeur dans l'écosystème. Chaque espèce est adaptée à un type de plante.

Bourdon

Guêpe solitaire : carnivore et peut parasiter d'autres insectes

Renoncer aux pesticides Favoriser des plantes rustiques et locales toute l'année

Offrir le gîte - **LAISSER des ZONES de JACHÈRE** - Hôtel à insectes orientés sud-est

Prévoir un point d'EAU



Staphylinin

Ce coléoptère se nourrit de larves, gastéropodes, mouches, chenilles et vers



Il affectionne : tuiles, grosses pierres, planches et tas de feuilles mortes



Syrphe : une mouche déguisée en guêpe

Plus de 500 variétés en France

Les adultes se nourrissent de nectar et contribuent grandement à la **pollinisation**

Les larves mangent les pucerons et les débris de végétaux

Importance de conserver des bandes fleuries sauvages



ABRITER et PROTÉGER LES PETITS ANIMAUX





Couleuvre - Empuse juvénile





O i s e a u x insectivores

**Indispensables
pour chasser
chenilles, larves,
pupes dans le sol,
sur les branches et
sous l'écorce**

**Laisser des haies,
créer nichoirs et
points d'eau**

Favoriser la diversité végétale en la respectant

- La **présence d'adventices, plantes locales et rustiques**, évitent un sol à nu et favorisent un **SOL VIVANT** nourricier
- Les plantes coagissent avec les êtres vivants qui les entourent : insectes, champignons et autres plantes
- Leur décomposition par **COLLEMBOLLES**, Cloportes et micro-organismes enrichit le sol en matières organiques. Recyclage des végétaux morts et excréments



Pédologie : faune et microfaune du sol réalisent l'humus indispensable à la santé des arbres



Cloporte commun
crustacé détritivore

Myriapodes



- **Fabacées** : plantes pionnières dont la capacité à fixer l'azote leur permet de se développer dans un sol pauvre en azote et de fixer celui de l'air.
- Inule visqueuse, Molène sinuée, Laitue des vignes et Fenouil hébergent des PRÉDATEURS de la MOUCHE de l'OLIVIER.
Offrir le gîte à ces prédateurs bénéfiques y compris l'hiver : ne pas couper ces plantes sèches
- Certaines plantes émettent des répulsifs : Ciboulette et Ail contre Oïdium, Menthe et Souci éloignent fourmis et pucerons, Tanaisie répulsive pour les fourmis, pucerons, moustiques mais plante envahissante
- Plantes à nectar dont la floraison s'échelonne sur l'année

L'équilibre est à trouver dans un verger

Nous devons développer divers habitats et des zones sans tonte. Respecter la diversité des adventices

Nous avons un devoir d'information et d'apprentissage auprès du public



La protection d'un verger passe par une biodiversité riche

Haies composites, zones sauvages, tas de pierres, tas de bois, fagots permettent de donner un gîte et un couvert à nos auxiliaires

Catherine Begnis - 3 février 2019

